

LPガスの保安業務

ご存知でしたか。LPガスでは、さまざまな保安サービスを行っています。

LPガスを安全にお使いいただくために、法律に基づき定期的に周知や消費者宅の点検・調査の保安業務を行います。認定を受けた保安機関に販売店が委託している場合があります。保安機関が訪ねた時はご協力をお願いいたします。

✓ 周知

●使用上の注意点や事故を起さないための情報などを定期的に文書でお知らせします。



年1回
(または2年に1回)
行います。

✓ 緊急時連絡と緊急時対応

●ガス漏れなどの時、すみやかに対応します。



緊急時の
連絡先は
夜間・休日
も対応

緊急時は
30分以内に
無料対応

✓ 供給開始時点検・調査

●ガス器具も含めたLPガス設備全体の点検・調査を行います。



供給開始時
に行います。

✓ 容器交換時等供給設備点検

●容器の転倒防止の確認など、容器周りの点検を行います。



容器の
交換時に
(または月1回以上)
行います。

✓ 定期供給設備点検

●ガス漏れの有無など、調整器からガスメータの供給設備の点検を行います。



4年以内に
1回行います。

✓ 定期消費設備調査

●ガス器具、給排気、ホース、配管などの消費設備の調査を行います。



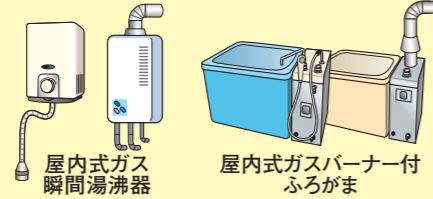
4年以内に
1回行います。

◎「保安業務」は無料で行います。「消費設備」の修理や改善が必要な時は有料となります。

お知らせ

「安全制度」をご存知ですか! (長期使用製品安全点検制度)

平成21年4月から製造・輸入する「特定保守製品」に点検制度が設けられました。特定保守製品を購入した場合は、「所有者登録」をしましょう。



平成21年4月より前に製造された製品は法定点検の対象外ですが、お客様からのご依頼があれば法定点検に準じた点検を実施しています。点検費用は有料です。器具メーカーにご相談ください。

ガス器具の点検・修理の連絡先 (記入欄)

※点検・修理の連絡先は、あらかじめ取扱説明書や器具メーカーのホームページ等で確認してください。

品名・器具名	メーカー名	購入年月	点検・修理の連絡先
①			☎
②			☎
③			☎
④			☎

LPガス緊急時の連絡先

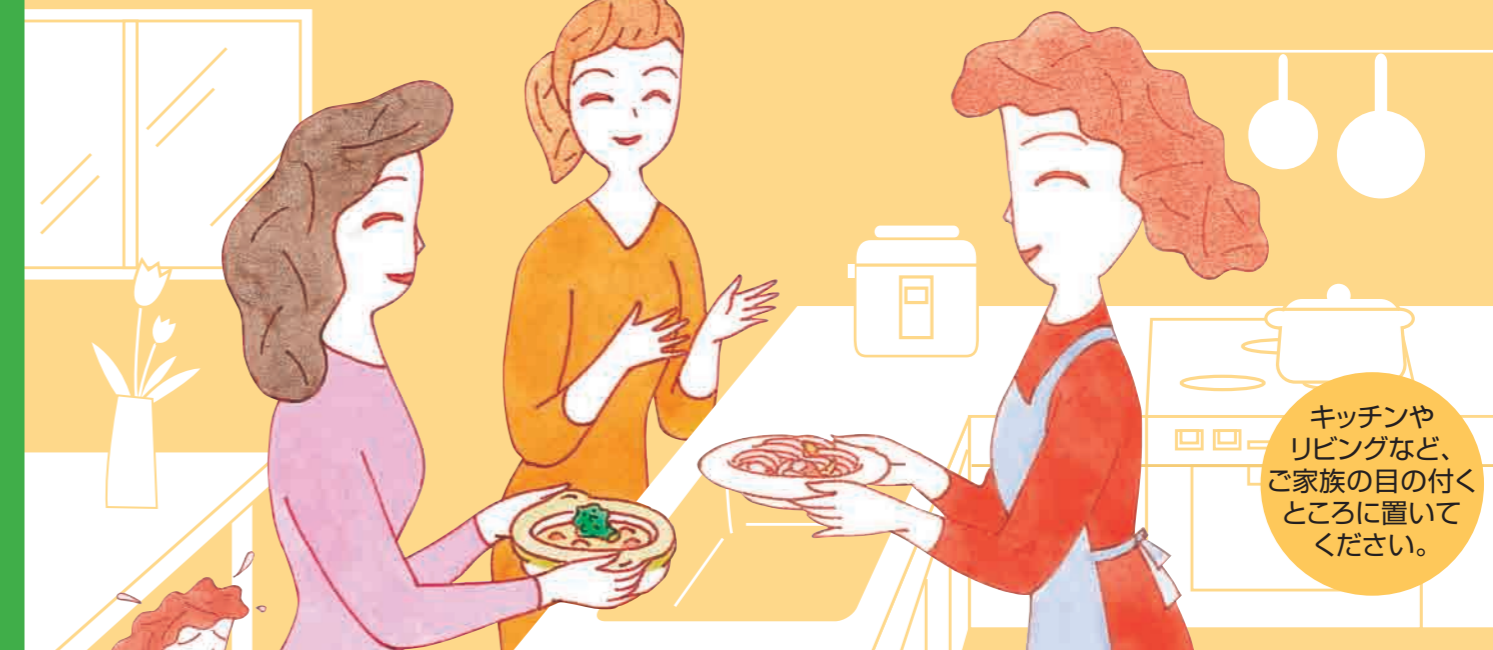
LPガス販売店名

連絡先:

電話:

緊急時の連絡先は24時間無料で対応しています。

安全・安心にお使いいただくために



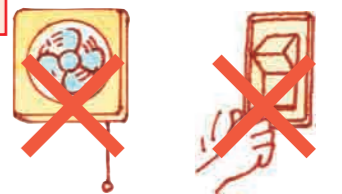
キッチンやリビングなど、ご家族の目の付くところに置いてください。

ガス臭いと感じたら、その時の対応は!

火気は絶対使用しないで

- 着火源となる裸火、換気扇、電気などのスイッチにも絶対手を触れないでください。
- 電気のスイッチは切る時にも火花がでます。切ることもしないでください。

火気厳禁



ガスを外に追い出して

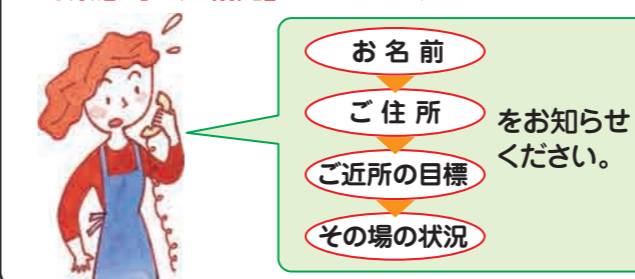
- 戸や窓を大きく開けてください。
- すべての器具栓、ガスの元栓を閉めてください。
- 容器バルブは必ず閉めてください。



※LPガスは空気より重いため、低い所に溜まったガスにもご注意ください。

ガス漏れの状況をすぐ連絡

- 「緊急時の連絡先」に連絡してください。



- お名前
 - ご住所
 - ご近所の目標
 - その場の状況
- をお知らせください。

- 「緊急時の連絡先」の指示に従ってください。
- 安全確認が済むまでガスは使用しないでください。

◎緊急時の連絡先は、あらかじめ販売店に確認してください。
◎緊急時の連絡先は、24時間無料で対応しています。

より安全にお使いいただくために

日々、皆さまに行っていたきたい「安全チェックのポイント」!

- LPガス容器からガスメーターの出口までは「供給設備」と呼ばれ、LPガス販売店が責任を持って点検と維持管理を行います。
- ガスメーターの出口からガス器具までは「消費設備」と呼ばれ、法律上の管理責任は消費者の皆さまにあります。日常の点検・維持管理は、ふだんLPガスを使っている皆さまで行ってください。

◎室内に煙突(排気筒)が付いている湯沸器や風呂釜、安全装置の付いていないガス器具をお使いの皆さまは、販売店へご相談ください。

⚠️ CO中毒について!

燃焼器具は空気(酸素)が不足したままで使用していると不完全燃焼を起こし、CO(一酸化炭素)が発生します。COは毒性がとても強く少し吸い込んだだけでも頭痛・吐き気などかき、気がついた時には動けず死にいたる危険性があります。CO警報器の設置をおすすめします。

雪害対策のお願い

- 雪で調整器やガスメーターなどがこわれる恐れがあります。雪囲いや容器小屋の点検をお願いします。
- 雪おろしの時は、LPガス設備に損傷を与えないよう注意してください。

くさりの2重掛けを推奨

●火気との距離は2m以上に!

2m超

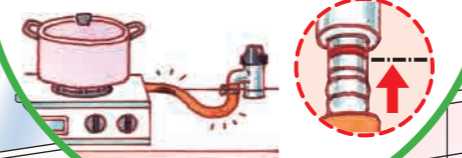
✓ 点火の確認

- ✓ 点火の繰り返し・再点火
- ✓ 立ち消え

- 点火を確認しない事故が発生しています。必ず目で確認を!
- 点火操作を繰り返して、器具に溜まったガスに引火する事故が発生しています。再点火する時はご注意ください!

※乾電池が切れていると点火できません。
※器具が点火しにくい場合は、すぐに器具メーカーに点検を依頼してください。

✓ ゴムホース(ゴム管)は

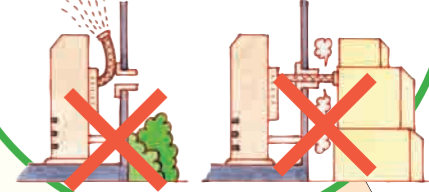


✓ 換気の確認



FF式ストーブをご使用の皆さまへ

✓ 屋外から給排気する燃焼機器は

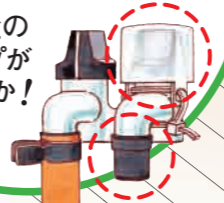


✓ CO警報器は ✓ ガス警報器は



ストーブ、ガスファンヒーターをご使用の皆さまへ
●1時間に1~2回、窓を開けて換気してください。

✓ 使っていないガスの元栓は



ガスが突然止まったら(ガスを再開するときの安全確認)

- ✓ ガス漏れやガス臭いときは、ガスを使用せず、LPガス販売店が緊急時の連絡先に連絡してください。
- ✓ ガス器具が損傷していたときには、ガスを使用せず器具メーカーに修理を依頼してください。
- ✓ ガスがしゃ断された場合は、ガスメーターの表示を確認し復帰を行ってください。
※「圧力が低下した時」や「大量漏えい」のしゃ断表示の場合は、LPガス販売店が緊急時の連絡先に連絡してください。

ガスメーター(マイコンメーター)の機能と表示

■ガスしゃ断の機能

■ガスしゃ断時の表示

長時間の使用又は消し忘れの時 → A00C ガス止

地震が発生した時など → 00BC ガス止

ガスの圧力が低下した時 → 00BCP ガス止P

ゴム管がはずれた時など → 000C ガス止

表示部

※ガス警報器とガスメーターが連動している場合、警報が鳴ったときも地震しゃ断と同じ表示になります。

ガスメーターの復帰方法

■次の手順で復帰操作を行ってください。

- 器具栓をすべて閉めてください。
●使っていないガスの元栓が閉まっていることを確認してください。
- 左側の復帰ボタンを押してください。
●「ガス止」の文字が消えます。
- 液晶の文字とランプが消滅します。
●1分間お待ちください。
※ランプが復帰ボタン部にあるものもあります。
- 液晶の文字とランプが消えます。
●復帰完了です。
●ガスは使えます。

※復帰操作をしても復帰しない場合(再び「ガス止」表示が出る)は、復帰操作を繰り返さずLPガス販売店の点検を受けてください。

地震・火災・災害が起きたら

- 避難するときやガスの臭いがするときは、ガスの使用をやめて、器具栓、ガスの元栓、ガスメーターバルブおよび容器バルブをすべて閉めてください。

ガス漏れや避難するとき

閉める

時計まわり

閉める

閉める

ガスの元栓

ガスメーターバルブ

容器バルブ

※家屋等に被害が発生した地域では、ガス漏れや容器の点検を順次行いますので、点検の際にはご協力をお願い申し上げます。

✓ こんなときはすぐに連絡を!

- 器具メーカーかLPガス販売店に、すぐ点検を依頼してください。
- 点検・調査は無料で行いますが、修理や改善が必要なときは有料となります。

炎 → 炎が安定しない / 炎が黄色い / 炎が赤い

操作 → 使用中に消火した / 爆発的に着火する / 火移りしにくい / 点火しにくい / 点火しない

器具 → 異常音をたてて燃える / ガスの臭いがする / 運転中に排気ガスの臭いがする